

Задание №3

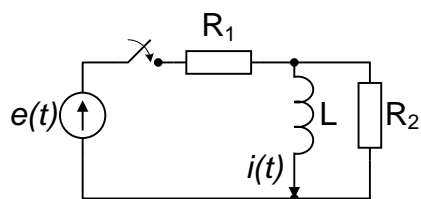


рис. 1

1. В цепи, содержащей элементы $R_1 = 0.5 \text{ КОм}$, $R_2 = 1 \text{ КОм}$, $L = 1 \text{ мГн}$, в момент $t = 0$ замыкается ключ и подключает ЭДС $e(t) = 10 \sin(10^6 t + \pi/6) \text{ В}$. Найти ток в цепи $i(t)$, пользуясь классическим методом расчета переходного процесса и построить график найденной зависимости, выделив свободную и вынужденную компоненты тока. Сравнить постоянную цепи с периодом ЭДС.

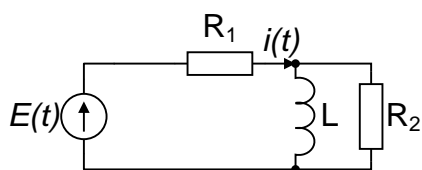


рис. 2

2. В электрической цепи в момент времени $t = 0$ скачком меняется величина ЭДС:

$$t < 0 \quad E(t) = 10 \text{ В},$$

$$t > 0 \quad E(t) = 5 \text{ В}.$$

Заданы элементы цепи: $R_1 = R_2 = 1 \text{ КОм}$, $L = 2 \text{ мГн}$.

Найти ток в цепи $i(t)$, используя операторный метод, и построить график при $t < 0$ и > 0 .

3. На входе цепи, состоящей из $R = 5 \text{ Ом}$ и $L = 25 \text{ мкГн}$, действует одиночный импульс напряжения $U_1(t)$ с амплитудой $U_m = 200 \text{ мВ}$ и длительностью $t_{и} = 10 \text{ мкс}$. Определить переходную и импульсную функции цепи по напряжению. Пользуясь интегралом Дюамеля найти форму выходного импульса $U_2(t)$. Построить графики $U_1(t)$ и $U_2(t)$ в одном масштабе.

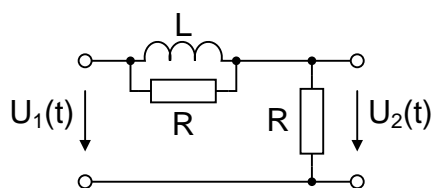


рис. 3

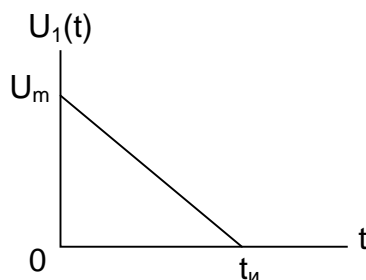


рис. 4