

Задание №3

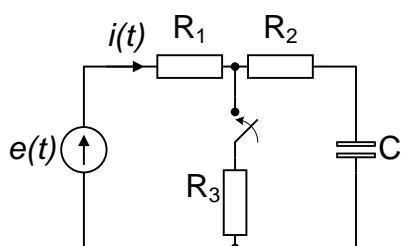


рис. 1

1. В цепи, содержащей элементы $R_1 = 2 \text{ КОм}$, $R_2 = 1 \text{ КОм}$, $C = 1 \text{ нФ}$ и источник ЭДС $e(t) = 20 \sin 10^6 t \text{ В}$. В момент $t = 0$ замыкается ключ и подсоединяет резистор $R_3 = 2 \text{ КОм}$. Найти ток в цепи $i(t)$, пользуясь классическим методом расчета переходного процесса и построить график найденной зависимости, выделив свободную и вынужденную компоненты тока. Сравнить постоянную цепи с периодом источника.

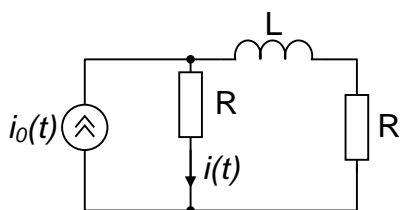


рис. 2

2. В электрической цепи в момент времени $t = 0$ скачком меняется величина источника тока:

$$t < 0 \quad i_0(t) = 4 \text{ А},$$

$$t > 0 \quad i_0(t) = 8 \text{ А}.$$

Заданы элементы цепи: $R = 10 \text{ КОм}$, $L = 100 \text{ мГн}$.

Найти ток в цепи $i(t)$, используя операторный метод, и построить график при $t < 0$ и > 0 .

3. На входе цепи, состоящей из сопротивления $R = 10 \text{ Ом}$ и конденсатора $C = 400 \text{ нФ}$, действует одиночный импульс напряжения $U_1(t)$ с амплитудой $U_m = 80 \text{ мВ}$ и длительностью $t_{и} = 4 \text{ мкс}$. Определить переходную и импульсную функции цепи по напряжению. Пользуясь интегралом Дюамеля найти форму выходного импульса $U_2(t)$. Построить графики $U_1(t)$ и $U_2(t)$ в одном масштабе.

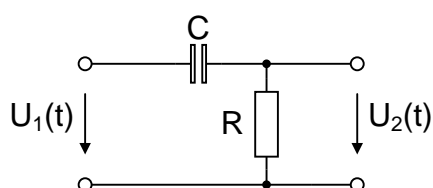


рис. 3

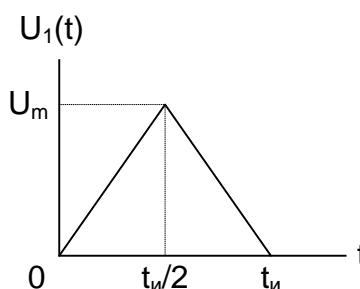


рис. 4